



↘ Jaarlijks verslag
2018



Overzicht

WOORD VAN DE VOORZITTER	3
SOCIAAL-ECONOMISCHE SITUATIE IN 2018	4
SOCIALE AANGELEGENHEDEN	11
MILIEUAANGELEGENHEDEN	16
BELEIDSORGANEN EN TEAM	20



“Onze competenties en diensten dekken de drie belangrijke pijlers van duurzame ontwikkeling: de sociale, economische en milieukwesties. Op deze drie gebieden zijn de middelen en expertise binnen de federaties Cobelpa, Fetra en het VGI gebundeld om een grotere efficiëntie, bredere expertise en betere vertegenwoordiging van onze bedrijven te garanderen.”

inDUfed vertegenwoordigt



330 bedrijven, actief in de sectoren voor productie en verwerking van papier, karton en glas.



Economische activiteiten met een omzet van meer dan 7 miljard €.



Bedrijven die lokale werkgelegenheid bieden aan meer dan 19.200 arbeiders en bedienden.



Drie sectoren die 75 % van hun omzet genereren uit export.

Referentiejaar 2018

Woord van de voorzitter

Geacht lid,

Het geïntegreerde en volledig effectieve inDUfed is sinds juli 2018 bovenal een dienstencentrum dat zich volledig richt op uw problemen, behoeften en verwachtingen.

Zoals u weet, dekken onze competenties en diensten de drie belangrijke pijlers van duurzame ontwikkeling: de sociale, economische en milieukwesties.

Op deze drie gebieden zijn de middelen en expertise binnen de federaties Cobelpa, Fetra en het VGI gebundeld om een grotere efficiëntie, bredere expertise en betere vertegenwoordiging van onze bedrijven te garanderen.

Sinds zijn oprichting heeft inDUfed zich geprofileerd als een nieuwe partner die de belangen van onze industrieën verdedigt bij het VBO, bij VOKA, bij de UWE, bij BECI, bij FEBELIEC en vele andere strategische spelers. Meer recent heeft inDUfed ook een ontmoeting gehad met vertegenwoordigers van de verschillende politieke partijen in ons land om haar memorandum te presenteren en zo onze verwachtingen voor de komende federale, regionale, en ook Europese verkiezingen kenbaar te maken.

Dit eerste jaarverslag is bewust beknopt gehouden en geeft een korte samenvatting van de belangrijkste economische gegevens van de drie bovengenoemde sectoren, evenals van de acties die door het inDUfed-team zijn uitgevoerd sinds de recente oprichting.



De wereld evolueert snel en verandert continu de factoren die onze industriële activiteiten beïnvloeden. Brandende kwesties die momenteel in de kijker staan, zoals klimaat- en milieuvraagstukken en sociale thema's, zullen dat ook zeker blijven na de verkiezingen. De implementatie van inDUfed is het begin van een lange weg die voor onze sectoren veel uitdagingen inhoudt maar ook geweldige kansen biedt.

Het essentiële is evenwel u van dienst zijn, de belangrijkste missie van inDUfed!

Emmanuel HAZARD
VOORZITTER VAN inDUFED

Sociaal-economische situatie in 2018



Een positieve maar kwetsbare conjunctuur

Hoewel de groei in 2018 in België werd voortgezet, vertraagde deze toch tot 1,4 % in vergelijking met 1,7 % het voorgaande jaar. De groei in onze belangrijkste exportmarkten, de Europese Unie en de eurozone, kende een vergelijkbare trend.

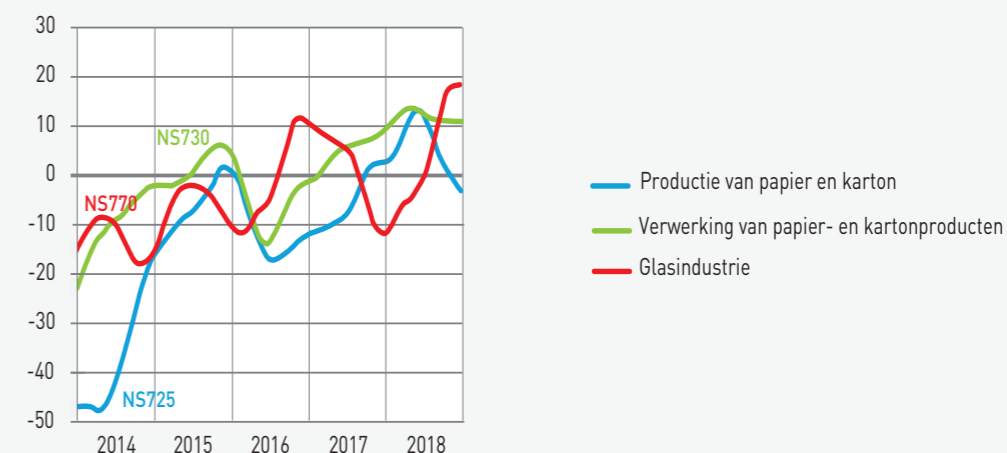
Globaal genomen profiteerden de drie industriële sectoren die vertegenwoordigd worden door inDUFed en die samen driekwart van hun omzet exporteren, van deze gunstige context.

De vraag naar papier-, karton- en glasverpakking is goed, gedreven door e-commerce, het imagoverlies van kunststoffen en de vraag van consumenten naar gezonde en duurzame materialen. Maar de grondstoffenprijzen zijn historisch hoog waardoor de marges van de papier- en kartonindustrie zwaar onder druk staan. De Belgische productie van pulp, papier en karton is relatief stabiel, terwijl vlakglas en isolatie profiteren van herstel in de bouwsector.

De situatie blijft echter fragiel. De kosten voor energie, grondstoffen en transport blijven (zeer) hoog. Het gebrek aan geschoolde arbeidskrachten belemmert de bedrijfsactiviteiten. De verbetering van het concurrentievermogen moet worden voortgezet. De structurele daling van de vraag in de grafische sector zet zich voort in de nasleep van de ontwikkeling van elektronische media. De instabiliteit op internationale markten is aanzienlijk: handelsspanningen met de Verenigde Staten, Brexit, enz.

Ondanks deze uitdagende omstandigheden handhaven onze bedrijven hun dynamiek en vertrouwen en blijven ze investeren in de toekomst van onze sectoren. De sterkere bewustwording van de hoogdringendheid van klimaatmaatregelen begin 2019 is een uitgelezen kans voor de ontwikkeling van onze sectoren, pioniers van de circulaire economie. Onze bedrijven bieden talrijke, effectieve en reeds beschikbare oplossingen aan.

Conjunctuurcurven voor de productie en de verwerking van papier- en karton en de glasindustrie



Bron : NBB





De omzet bedraagt meer dan 7 miljard €

De omzet van de drie sectoren bereikte in 2018 het hoogste niveau van de afgelopen 5 jaar en overschreed de 7 miljard € met een jaarlijkse groei van +2,0 %.

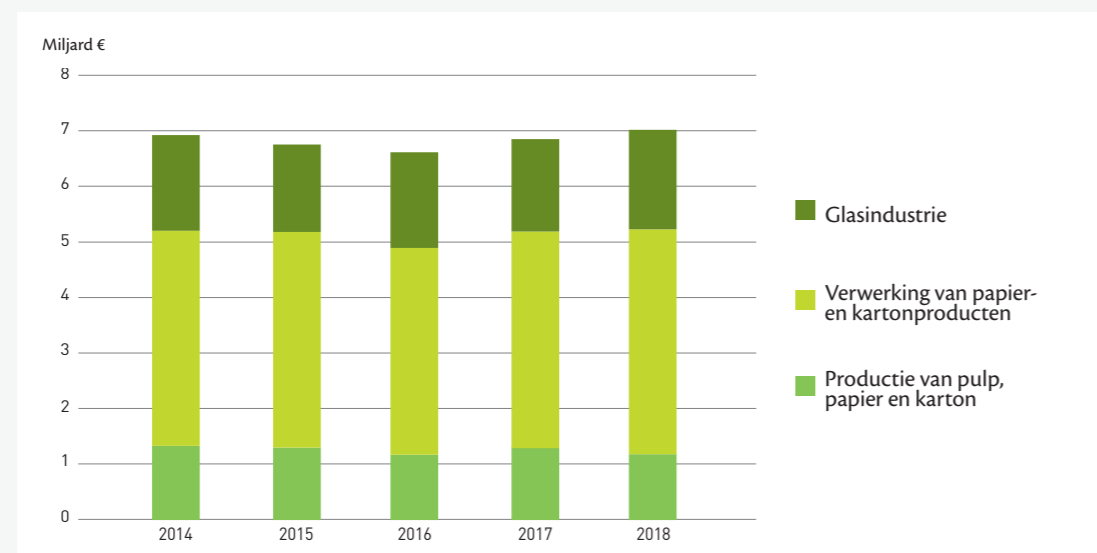
Er zijn echter aanzienlijke verschillen.

De ontwikkeling van de elektronische media blijft leiden tot structurele veranderingen in de papierverbruikspatronen, vooral in het segment van het grafische papier (kranten-, magazinepapier en hoogwaardig druk- en schrijfpapier), waarvan de volumes blijven dalen. Huishoud- en hygiënepapier blijven profiteren van een vrij stabiele vraag. Over het algemeen zag de Belgische productie van pulp, papier en karton haar omzet dalen in 2018, na het verdwijnen van een industriële speler in Wallonië. Terwijl de papier- en kartonproductie daalde tot 1.946.000 ton, een lichte daling van 77.000 ton in vergelijking met 2017, bleef de pulpproductie licht stijgen.

In 2018 steeg de omzet van de papier- en kartonverwerking met +1,8 %. De vraag naar verpakkingen uit papier en karton doet het goed, vooral gedreven door e-commerce, het imagoverlies van kunststoffen en de vraag van consumenten naar gezonde en duurzame materialen.

2018 was een uitstekend jaar voor de glasindustrie met een omzetstijging van +8,8%. Vlakglas en isolatie profiteren van het herstel in de bouwsector, hoewel het renovatiepercentage van gebouwen nog steeds te laag is in het licht van de klimaatdoelstellingen. De nationale vraag naar isolerende beglazing blijft echter lager dan vóór de crisis. Bovendien geven consumenten steeds meer de voorkeur aan duurzame consumptie, hetgeen de hol-glassector sterkt in alle marktsegmenten voor drank en voedsel, maar ook in cosmetica en parfumerie.

Omzet



Bron : FOD Economie - BTW-aangiften NACE 171, 172 & 231



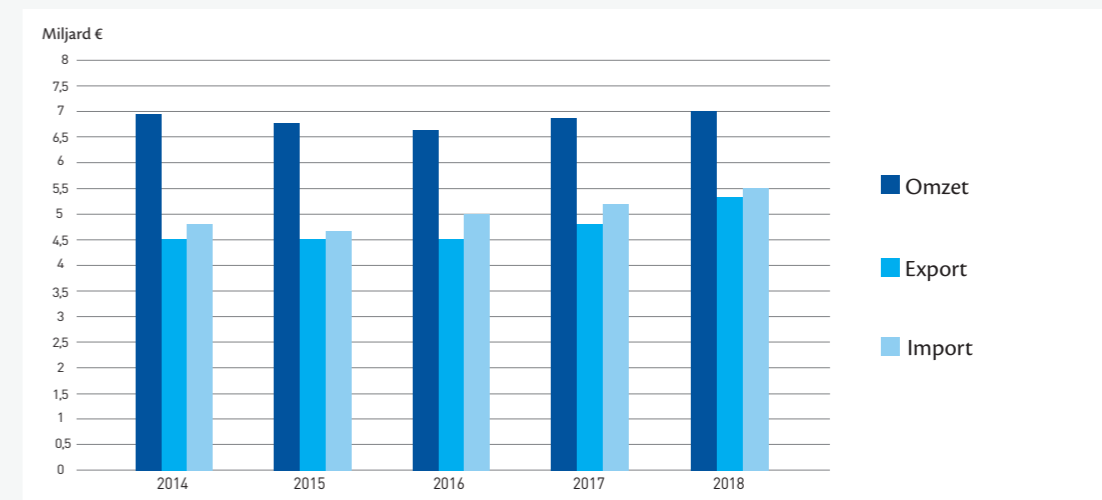
Handelsbalans

1. Handelsbalans van de drie sectoren samen

Volgens voorlopige cijfers zouden onze drie sectoren in 2018 75 % van hun omzet uit export genereren, voornamelijk binnen Europa. Met een sterke groei in de afgelopen twee jaar (+6,2 % in 2017 en +11,2 % in

2018) zou de uitvoer meer dan 5,3 miljard € in 2018 bedragen. Ook de invoer zou toenemen, weliswaar in mindere mate: +3,7 % in 2017 en +6,4 % in 2018.

Pulp, papier en karton | Papier- en kartonproducten | Glas en glasproducten



Bron : NBB & FOD Economie - BTW-aangiften NACE 171, 172 & 231



2. Handelsbalans : productie van pulp, papier en karton

De papier- en kartonproducenten exporteren bijna 80% van hun productie, voornamelijk naar andere Europese landen. Dit is te danken aan de zeer gespecialiseerde en de grote omvang van de productie-eenheden: een papiermachine kan tot 400.000 ton van dezelfde papiersoort produceren, wat veel meer is dan de vraag op onze binnenlandse markt. Het hoge importniveau van papier en karton wordt door

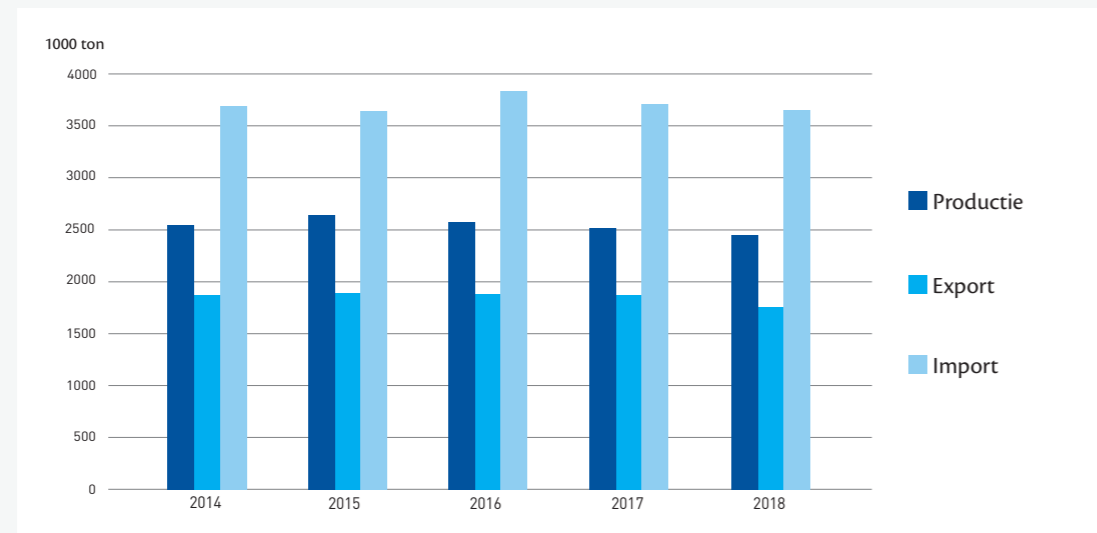
dezelfde redenen verklaard. Het totale pulpverbruik (inclusief geïntegreerde pulp, geproduceerd op de site) daalde in 2018 tot 540.000 ton, na de sluiting van het bedrijf Idem Papers in Nijvel : een daling van -12 % ten opzichte van 2016. Het was vooral de invoer van pulp die door deze sluiting werd getroffen met een daling van -30 % tussen 2016 en 2018.

3. Handelsbalans : verwerking van papier- en kartonproducten

Volgens voorlopige schattingen zou de directe uitvoer van de papier- en kartonverwerkers, die traditioneel bijna 70 % van de omzet vertegenwoordigt, in 2018 2,797 miljard € bedragen (2,639 miljard € in 2017). De sector exporteert ook indirect in grote hoeveelheden: verpakkingen, golfkarton en andere vouwdozen, geproduceerd door onze bedrijven en verkocht op de Belgische markt, worden vervolgens met hun inhoud geëxporteerd: verse producten, geneesmiddelen, enz.

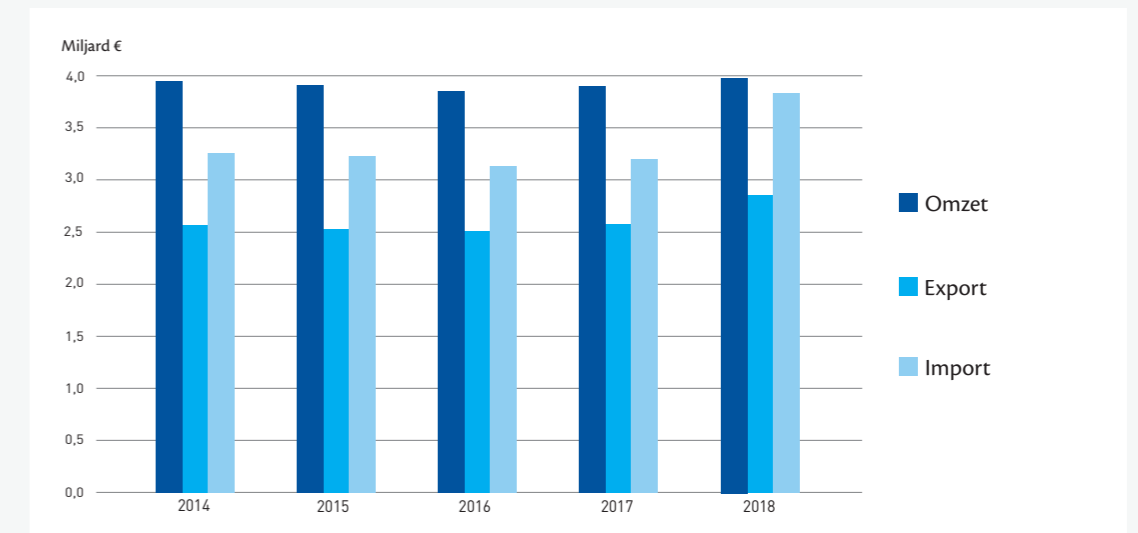


Pulp, papier en karton



Bron : Cobelpa

Papier- en kartonproducten



Bron : FOD Economie - BTW-aangiften NACE 172 (export en import 2018 : schatting)

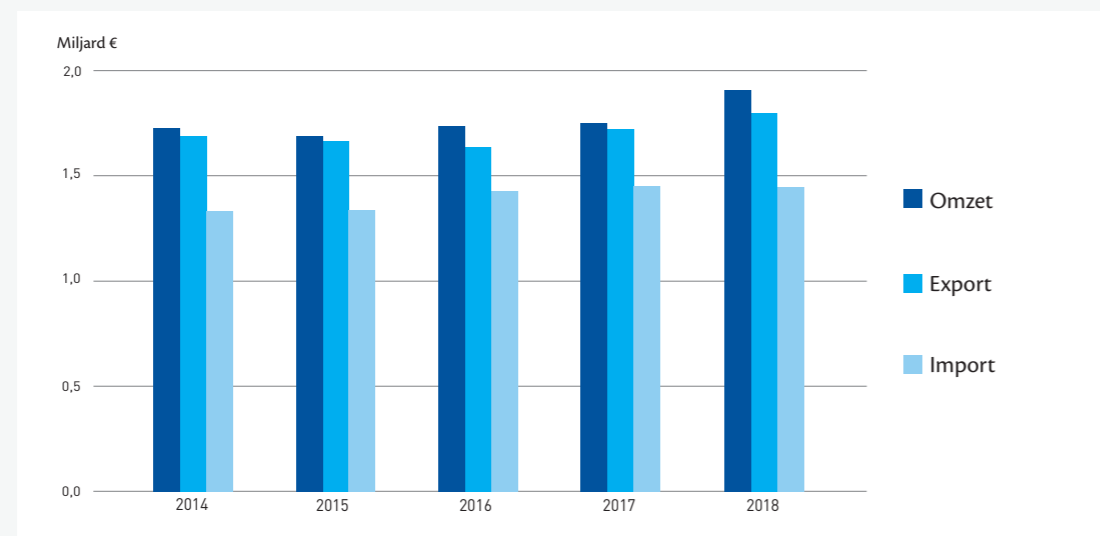


4. Handelsbalans : glasindustrie

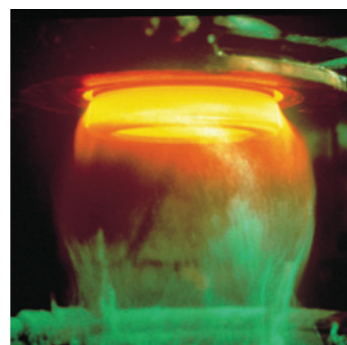
De glasexport steeg met +3,1 %. De handelsbalans van de sector herstelde zich in 2018 tot 344 miljoen €. In de periode 2008-2016 was de handelsbalans van de glasindustrie echter in elkaar gestort en bleef deze ver verwijderd van het miljard €, dat het voor de crisis naderde. De belangrijkste klanten van de sector zijn Europees : Frankrijk staat voorop, gevolgd door Duitsland en Nederland. Deze drie landen alleen al zijn goed voor 58 % van onze buitenlandse verkoop,

terwijl de Europese Unie 86 % voor haar rekening neemt. Maar tegelijk zijn deze landen onze voornaamste concurrenten : de Duitsers op kop, gevolgd door de Nederlanders, de Fransen en de andere Europeanen. Op het gebied van isolerende beglazing is Nederland met 73% van de export veruit onze grootste klant. Polen daarentegen is een zeer agressieve concurrent die veel goedkoop glas exporteert naar onze Belgische markt.

Glas en glasproducten



Bron : NBB & FOD Economie - BTW-aangiften NACE 231



Sociale aangelegenheden



Tewerkstelling licht gestegen

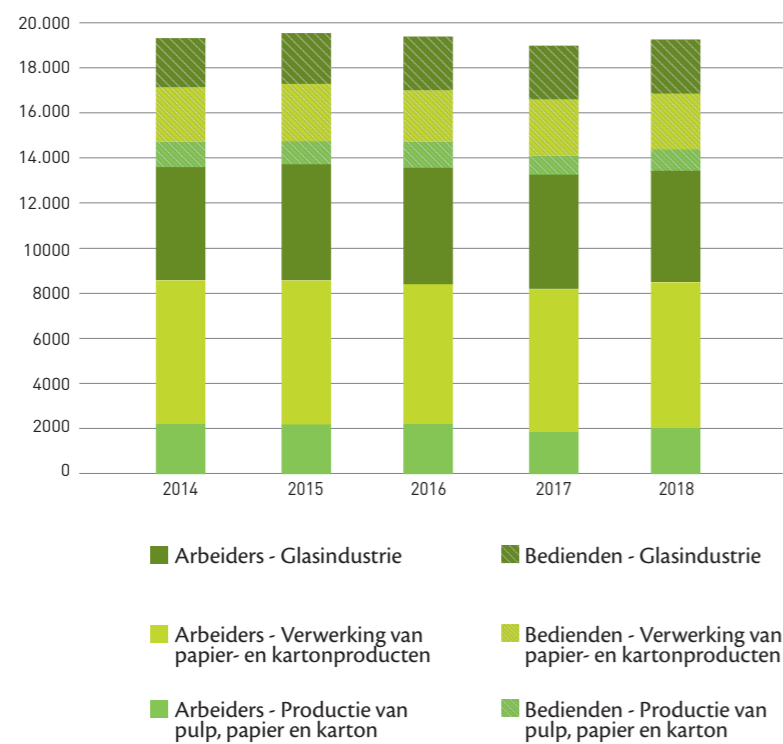
In het derde kwartaal van 2018 stelden onze drie sectoren 13.481 arbeiders tewerk (hetzij een stijging van +1,4 % of 186 personen ten opzichte van het derde kwartaal van 2017) en 5.742 bedienden tewerk (hetzij een stijging van +1,4 % of 80 personen) op een totaal van 19.223 directe banen.

Het aantal directe banen in de papier- en kartonverwerking (8.197 banen, +0,4%) en in de glasindustrie (7.464 banen, +0,2%) is licht gestegen tussen 2017 en 2018. De goede vooruitgang in de pulp-, papier- en kartonproductie in 2018 (2.842 banen, +8,4%), volgde echter op een donker jaar, waarin het bedrijf Idem Papers in Nijvel werd gesloten, met als gevolg een daling van de werkgelegenheid in deze sector met -13,8% in 2017.

In 2018 vertegenwoordigen de arbeiders 70% van het werknemerstotaal; op langere termijn is er een verschuiving merkbaar in de gezochte profielen ten voordele van het bediendenstatuut. Deze trend wordt in de afgelopen 5 jaar bevestigd: het aantal arbeiders is met -1,6 % gedaald en het aantal bedienden is met +0,7% toegenomen.

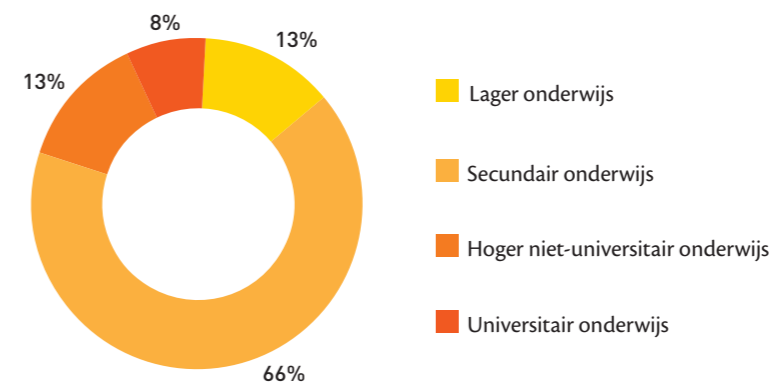
Hoewel acht van de tien werknemers in onze sectoren alleen een diploma voor secundair of lager onderwijs hebben, hebben de bedrijven uit de inDUfed-sectoren nog steeds te kampen met een tekort aan geschoolde arbeidskrachten. Meer vakbekwaamheid is een noodzaak, zowel om nieuwe rekrutering mogelijk te maken als om de bestaande banen, die snel en grondig evolueren, te behouden.

Tewerkstelling



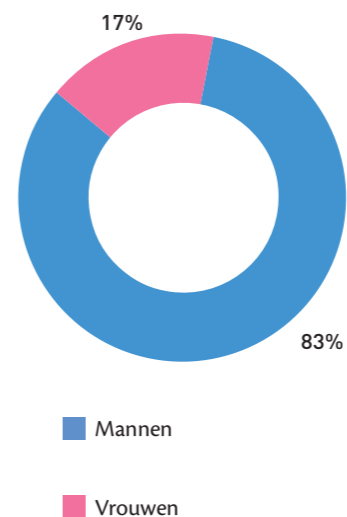
Bron : RSZ - NACE 171, 172, 231 – Q3

Studieniveau van de werknemers



Bron : NBB - Sociale balans DE21 & DE261 (VTE) – Referentiejaar 2016

Een werknemer van de vijf is een vrouw



Bron : NBB - Sociale balans DE21 & DE261 (VTE) – Referentiejaar 2016





Opleiding

De maatschappij hertekent zich - de vergrijzing van de bevolking, langer werken, de digitale evolutie... - en dit heeft het nodige impact op de arbeidsmarkt. De gemiddelde leeftijd van de werknemersbevolking vertoont een stijgende trend. Gelijktijdig met deze evolutie trekt er een golf van digitalisering en robotisering door de bedrijven, die gepaard gaat met grote investeringen.

De voornaamste vaststellingen vandaag zijn dat :

- ↳ Elke investering gepaard gaat met opleiding en een constante opleiding een noodzaak wordt om inzetbaar te blijven ;
- ↳ De schaarste op de arbeidsmarkt de opleidingsbehoeften intensifieert : bedrijven investeren veel meer in opleiding van werkrachten met potentieel, die nog niet over de vereiste competenties beschikken ;
- ↳ De schoolverlaters steeds meer opleiding nodig hebben alvorens te kunnen worden ingezet in de ondernemingen ;
- ↳ De vraag naar opleiding groeiend is en de aard van de gevraagde opleidingen evolueert.

In de schoot van inDUfed werd in 2018 volop ingezet op opleiding : de respectievelijke Fondsen voor Bestaanszekerheid, waarvoor het secretariaat wordt verzekerd en/of actief wordt deelgenomen in het beheerscomité van het Fonds, ondersteunen de ondernemingen financieel en soms ook via een opleidingsaanbod.

De verschillende Fondsen voor Bestaanszekerheid verstrekten in 2018 meer dan 2 miljoen € aan bedrijven in de drie sectoren om hun opleidingsinspanningen te ondersteunen.

Voor de papier- en kartonverwerkende sector gebeurt dit met de steun van de sectorconsulenten. Voor de glas-sector wordt een opleidingsaanbod op maat ontwikkeld door het Competentiecentrum "Cefoverre", waar een bestuursmandaat en een secretarisfunctie voor wordt waargenomen.

inDUfed heeft het afgelopen jaar ingezet op een samenwerking tussen Cefoverre en de Fondsen van Bestaanszekerheid van de 3 inDUfed-sectoren. Met het oog op de toekomst wordt gewerkt aan een uitbreiding van de activiteiten inzake vorming van de onderscheiden sectoren en wordt een optimale samenwerking uitgewerkt. De eerste stappen werden hiervoor gezet.



Interprofessioneel akkoord

De geldigheidsduur van het vorige IPA eindigde op 31 december 2018. In het najaar worden dan normaliter de onderhandelingen opgestart voor een volgend interprofessioneel akkoord.

Dit zijn evenwel de eerste onderhandelingen die plaatsvinden onder volledige toepassing van de gewijzigde wet van 1996 tot bevordering van de werkgelegenheid en tot preventieve vrijwaring van het concurrentievermogen. De ingebouwde waarborgen, die toelaten een correctere loonnorm te bepalen, schrijven onder meer voor dat er meer externe bronnen dienen te worden geraadpleegd. Dit heeft tot gevolg dat de onderhandelingen verschuiven in de tijd : de eigenlijke onderhandeling van het IPA kan daardoor maar plaatsvinden begin 2019.



Mobiliteitsvergoeding en mobiliteitsbudget

Mobiliteit is een groeiend probleem. Men ziet dan ook een aantal nieuwe initiatieven die moeten bijdragen tot een betere mobiliteit. In 2018 nam Minister Peeters het initiatief tot invoering van een mobiliteitsvergoeding. In de inDUfed-sectoren werd daar tot op heden geen/nauwelijks gebruik van gemaakt.

Andere initiatieven, zoals het mobiliteitsbudget, werden volop ontwikkeld in samenwerking met de sociale partners in de loop van 2018. Een groeiend aantal bedrijven heeft het afgelopen jaar ook fietsvergoedingen toegekend en fiets(lease)plannen ontwikkeld.

Deze nieuwe stelsels gaan soms gepaard met een vraag tot aanpassing van de bestaande sectorale CAO's teneinde een optimalisatie van het ingevoerde systeem te kunnen ontwikkelen. In het licht van het komende sectoraal overleg zal daarmee rekening worden gehouden.



Milieuaangelegenheden



Klimaat en energie

De klimaatmarsen hebben begin 2019 de strijd tegen klimaatverandering en de transitie naar een koolstofarme(re) samenleving in de media gebracht en bijgevolg ook extra hoog op de politieke agenda geplaatst.

Energie efficiëntie en CO₂-uitstoot

De inDUFed-leden zijn echter al 20 jaar bezig met de verbetering van hun energie-efficiëntie en de beperking van hun CO₂-impact. De vrijwillige akkoorden afgesloten met de gewesten (Energiebeleidsovereenkomsten "EBO" en Accords de Branche "AdB") zijn hét kader voor de maatregelen bij de bedrijven die hiervoor in aanmerking komen.

Verbetering van de energie-efficiëntie (consumptie per geproduceerde ton)

Monitoring Accords de Branche 2017	FIV +18%
Cobelpa +13%	Fetra/Febelgra +27%

Bron : Accord de Branche – Resultaat2017

In Vlaanderen werd einde 2017 de lopende EBO verlengd tot 2023. De bedrijven werkten in 2018 hun huidige energieplan af en stelden een project voor om in september 2019 te komen tot een energieplan voor de resterende looptijd. In Wallonië werden begin 2019 onderhandelingen gestart om ook het "Accord de Branche" te verlengen tot eind 2023, samen met een herziening van de sectorale doelstellingen voor energie-efficiëntie en de vermindering van de CO₂-emissies.

Op Europees niveau werden de toewijzingsregels voor CO₂-rechten voor de periode 2021-2030 aan bedrijven onder het emissiehandelssysteem herzien. De consultatie en de (voorbereiding van de) invoering door de gewesten zal van dichtbij worden opgevolgd en teruggekoppeld naar de betrokken bedrijven. De lijst met sectoren die in aanmerking komen voor gratis emissierechten

werd einde 2018 gepubliceerd en bevat de voor onze leden relevante sectoren. Ondanks het feit dat de belangrijkste principes zijn verworven, moet de praktische invoering van bepaalde elementen (benchmark-herziening, dynamische toewijzing...) nog worden gedefinieerd. De follow-up van de volledige uitvoering van de regels voor de periode 2021 - 2030 blijft in 2019 een prioriteit voor inDUFed.

Eind 2018 werd een nationaal klimaat- en energieplan aan de Europese commissie overgemaakt. Dit plan bevat de doelstellingen voor de vermindering van de uitstoot van broeikasgassen van de niet-ETS-sector, hernieuwbare energie en energie-efficiëntie, die België tegen 2030 verwacht te realiseren, om zo bij te dragen aan de Europese doelstellingen. Momenteel is dit geïntegreerde, nationale plan onderworpen aan overleg bij de verschillende instanties. De raadpleging wordt op de voet gevolgd door inDUFed, gezien de maatregelen die hieruit kunnen voortvloeien en de verplichting van België om, tegen eind 2019, zijn "lage emissie" -visie voor 2050 in te dienen.

Groene energie

Investerings in groene stroom en warmtekrachtkoppeling worden zowel door de gewesten als de federale overheid ondersteund. De steunmechanismen en de gekoppelde vrijstellingen worden door de Europese commissie getoetst aan de regels inzake staatssteun. Een definitief oordeel is er nog niet voor elk steunmechanisme, maar het is wel al zeker dat de plafonnering van de federale offshore bijdrage niet conform is met de staatssteunregels. Een plan van aanpassing zou ingediend moeten worden en zou van kracht moeten zijn vanaf 1 januari 2019. Een positief te vermelden element is de invoering van de supercap-regeling Vlaanderen, wat de meerkost voor elektro-intensieve industrie beperkt en voor bepaalde bedrijven een alternatief biedt voor eventueel negatieve beslissingen inzake vrijstellingen vanuit Europa.



Milieu

Afvalheffing

De heffingen op de verwerking van recyclageresidu's was een belangrijk dossier op milieuvlak. Op de verwerking van de niet recycleerbare fractie aan residu's die ontstaan bij de finale recyclage van papier en karton werden tot eind 2018 heffingen betaald.

inDUfed heeft jarenlang geijverd voor het behoud van een verlaagd heffingstarief en uiteindelijk voor een nultarief op de verwerking van deze residu's, volledig in lijn met de evolutie in de sector, waar het storten van deze fractie verlaten is en geïnvesteerd werd in energetische valorisatie met maximale energierecuperatie. Vanaf heffingsjaar 2019 geldt een nultarief voor de verwerking van deze residu's in installaties met een hoge energierecuperatie.

Recycleerbaarheid

Dit brengt ons rechtstreeks bij een andere belangrijke werf in 2018, waaraan ook in 2019 verder gewerkt zal worden nl. recycleerbaarheid van kartonnen verpakkingen. inDUfed was zowel op Europees als Belgisch niveau actief in de standpuntbepaling. Binnen Filpap werd een project opgestart om de recycleerbaarheid van kartonnen verpakkingen te objectiveren en op Europees niveau werd meegewerkt aan richtlijnen voor design voor recyclage.



Water

Zowel in Vlaanderen als Wallonië werd een eerste aanzet gegeven en voorbereidend werk gedaan voor de opmaak van een nieuwe reeks bekken-beheerplannen. Hierbij werd extra-aandacht gegeven aan de lange termijnfinanciering en de aanpak van droogte. Dit dossier loopt door in 2019. inDUfed zal hierop zeer actief blijven.

Vergunningen

Na de herziening op Europees niveau van de BREF's voor glas- en papierproducenten, zijn de exploitatievergunningen bijgewerkt. Gezien de bestaande bodemwetgeving, was deze aanpassing er in Vlaanderen vrij snel. In Wallonië verplichtte de link met het bodemdecreet de betrokken bedrijven om bodemstudies uit te voeren. Momenteel zijn de meeste vergunningen geactualiseerd.

Het concept "bijproduct"

De inDUfed-bedrijven zijn tevreden dat het Waalse Gewest zijn werk heeft voortgezet om het concept "bijproduct", dat op Europees niveau is gedefinieerd, in te voeren. Dankzij dit concept zullen onze bedrijven hun circulariteit nog verder kunnen verbeteren, vooral in termen van terugwinning van materialen.

Wat het "einde-afvalstatuut" statuut van papier/karton betreft vraagt inDUfed dit te bepalen waar finaal recycling daadwerkelijk plaatsvindt, nl. na zuivering van de recyclingpulp, en om dit, zoals voor glas, op Europees niveau vast te leggen.



S.U.P. – Een wet voor kunststoffen die ons aangaat

Dit jaar staat in het teken van de Single Use Plastics directive (SUP-richtlijn). De Europese Commissie wil met deze wetgeving de hoeveelheid plastic in de oceanen vermijden en verminderen. Op zich een lovenswaardig doel, maar er is wat gebrek aan duidelijkheid.

Wat zijn de maatregelen?

Enkele geselecteerde producten zullen vanaf 2021 verboden worden. Het gaat om producten voor éénmalig gebruik: borden, bestek, wattenstaafjes, roerstaafjes, ballonstokjes, rietjes en EPS-producten.

Wat is de impact op onze producten?

Ten eerste, voor glas kunnen we kort zijn. Net als metaal valt glas buiten de scope van de SUP-richtlijn.

De nieuwe regels zijn hoofdzakelijk bedoeld voor kunststof producten die kleine en single size-porties bevatten en die klaar zijn voor directe consumptie.

Papier en karton zijn niet rechtstreeks vermeld in de richtlijn, maar zijn evenmin uitgesloten. Zodra er een kunststoflaag tegen het karton is aangebracht, wordt dit aanzien als kunststof product. Er dient dus rekening



Lidstaten worden ook verplicht om tegen 2026 het verbruik van drinkbekertjes en voedselverpakkingen te verlagen. Er komen ook vereisten voor sorteerlogo's, nieuwe verplichtingen voor de verpakingsverantwoordelijken en een nieuwe doelstelling voor de ophaling van kunststof flessen van 90%.

Uiterst belangrijk is dat de nieuwe wetgeving een "lex specialis" is. Dit betekent dat het de overhand heeft op andere Europese wetgeving zoals de afvalrichtlijn en de verpakkingrichtlijn, mogelijks resulterend in verschillende wetgevingen doorheen Europa en extra producten die verboden worden.

mee te worden gehouden dat bepaalde voedingsverpakkingen binnen de scope van de richtlijn vallen indien zij kunststof bevatten en bedoeld zijn om voedsel te bevatten dat direct door één persoon zal worden opgegeten.

Wat brengt de toekomst?

Zoals reeds gezegd, kunnen lidstaten zelf extra maatregelen treffen of extra producten aan banden leggen. Het gevaar schuilt dus in de omzetting van de richtlijn naar nationale wetgeving. Dit zal inDUfed van zeer nabij en actief opvolgen. Het laatste woord is hier nog niet over gezegd of geschreven.



Beleidsorganen en team

ALGEMENE VERGADERING

VERTEGENWOORDIGERS VAN DE PRODUCTIE VAN PULP, PAPIER EN KARTON (COBELPA)

Pierre Macharis, *VPK Packaging Group*

Jacky Dechamps, *Essity Belgium*

Chris De Hollander, *Stora Enso Langerbrugge*

VERTEGENWOORDIGERS VAN DE VERWERKING VAN PAPIER- EN KARTONPRODUCTEN (FETRA)

Paul Pissens, *Pacapime*

Alain Grandjean, *Impritex*

John de Somer, *Van Genechten Biermans*

VERTEGENWOORDIGERS VAN DE GLASINDUSTRIE (VERBOND VAN DE GLASINDUSTRIE)

Emmanuel Hazard, *AGC Glass Europe*

Olivier Douxchamps, *Knauf Insulation*

Didier Vercreyssen, *Pittsburgh Corning Europe*

RAAD VAN BESTUUR

VOORZITTER

Emmanuel Hazard,
Voorzitter Verbond van de Glasindustrie

BESTUURDERS

Pierre Macharis, *Voorzitter Cobelpa*

Paul Pissens, *Voorzitter Fetra*

TEAM

ALGEMENE DIRECTIE

Firmin François, *General Manager*

Pascale Destrebecq, *Management Assistant*

SOCIAAL

Lieve Vanlierde,
Head of Social Affairs Department & HR Manager

Sophie van Rijckevorsel, *Senior Social Advisor*

Marjolijn Houben, *Sector Consultant*

Cora De Greef, *Social Department Assistant*

DUURZAAMHEID

Emilie Butaye, *Head of Sustainability Department*

Marc Bailli, *Sustainability Senior Advisor*

Willem van Veen,
Sustainability & Food Contact Senior Advisor

Christine Etienne, *Sustainability Department Assistant*

ECONOMIE

Luc Dumont,
Head of Economic & Product Promotion Department

Matt Frère, *Statistics Senior Advisor*

Anne-Sophie Carton,
Economic & Product Promotion Department Assistant

COMMUNICATIE

Maya Einhaus, *Paper Chain Forum Assistant*

Mei 2019 - © InDUfed
Verantwoordelijke uitgever : Firmin François
Foto's :
inDUfed vzw
Shutterstock
Design: Audaces Communication

Contact:
Marsveldplein 2
1050 Brussel
E-mail : indufed@indufed.be
Telefoon : +32 (0)2 542 61 20
www.indufed.be